

АДМИНИСТРАЦИЯ ГОРОДА ЛИПЕЦКА

ПОСТАНОВЛЕНИЕ от 25 июня 2012 г. N 976

ОБ УТВЕРЖДЕНИИ АДМИНИСТРАТИВНОГО РЕГЛАМЕНТА ПРЕДОСТАВЛЕНИЯ МУНИЦИПАЛЬНОЙ УСЛУГИ "ПОДГОТОВКА И ВЫДАЧА РАЗРЕШЕНИЙ НА СТРОИТЕЛЬСТВО"

Список изменяющих документов
(в ред. постановлений администрации г. Липецка
от 27.01.2014 N 61, от 10.12.2014 N 2787,
от 02.09.2015 N 1561, от 08.06.2016 N 969, от 16.08.2016 N 1435)

В соответствии с Федеральными законами от 06.10.2003 N 131-ФЗ "Об общих принципах организации местного самоуправления в Российской Федерации", от 27.07.2010 N 210-ФЗ "Об организации предоставления государственных и муниципальных услуг", в целях повышения доступности и качества муниципальной услуги "Подготовка и выдача разрешений на строительство" администрация города постановляет:

1. Утвердить административный регламент предоставления муниципальной услуги "Подготовка и выдача разрешений на строительство" (приложение).

2. Контроль за исполнением настоящего постановления возложить на заместителя главы администрации города Липецка С.Н. Трошкина.

Глава города Липецка
М.В.ГУЛЕВСКИЙ

Приложение
к постановлению
администрации города Липецка
от 25 июня 2012 г. N 976

АДМИНИСТРАТИВНЫЙ РЕГЛАМЕНТ ПРЕДОСТАВЛЕНИЯ МУНИЦИПАЛЬНОЙ УСЛУГИ "ПОДГОТОВКА И ВЫДАЧА РАЗРЕШЕНИЙ НА СТРОИТЕЛЬСТВО"

Список изменяющих документов
(в ред. постановлений администрации г. Липецка
от 27.01.2014 N 61, от 10.12.2014 N 2787,
от 02.09.2015 N 1561, от 08.06.2016 N 969, от 16.08.2016 N 1435)

1. Общие положения

1.1. Административный регламент предоставления муниципальной услуги "Подготовка и выдача разрешений на строительство" (далее - Административный регламент) разработан в целях повышения качества исполнения и доступности результата предоставления муниципальной услуги по выдаче разрешения на строительство при осуществлении строительства, реконструкции объектов капитального строительства, создания комфортных условий для потребителей муниципальной услуги, определяет порядок, сроки и последовательность действий (административных процедур) при оказании муниципальной услуги.

1.2. Право на получение муниципальной услуги имеют физические и юридические лица,

обеспечивающие на принадлежащем им земельном участке строительство, реконструкцию объектов капитального строительства (далее - заявитель).

1.3. Информацию о порядке предоставления муниципальной услуги заявитель может получить в средствах массовой информации, в информационно-телекоммуникационной сети "Интернет" на официальном портале государственных и муниципальных услуг Российской Федерации <http://gosuslugi.ru>, на региональном портале государственных и муниципальных услуг Липецкой области <http://pgu.admlr.lipetsk.ru>, на официальном сайте администрации города Липецка, в месте нахождения органа, предоставляющего муниципальную услугу, на информационных стендах.

(в ред. [постановления](#) администрации г. Липецка от 02.09.2015 N 1561)

1.4. Муниципальную услугу предоставляет департамент градостроительства и архитектуры администрации города Липецка (далее - Департамент).

Место нахождения Департамента: 398019, г. Липецк, пл. Театральная, 1.

Департамент осуществляет прием заявлений в соответствии со следующим графиком:

Понедельник - 09.00 - 12.00, 13.00 - 15.00.

Вторник - 09.00 - 12.00, 13.00 - 15.00.

Среда - 09.00 - 12.00, 13.00 - 15.00.

Четверг - 09.00 - 12.00, 13.00 - 15.00.

Справочные телефоны, факс Департамента: (4742) 25-08-34, 77-85-13, 23-96-77, факс (4742) 77-52-38.

(в ред. [постановления](#) администрации г. Липецка от 02.09.2015 N 1561)

Адрес официального сайта администрации города Липецка в информационно-телекоммуникационной сети "Интернет": www.lipetsksky.ru, адрес официального сайта Департамента: www.depgrad48.ru, адрес электронной почты: gis@lipetsk.ru.

(в ред. [постановления](#) администрации г. Липецка от 10.12.2014 N 2787)

Заявитель вправе получить муниципальную услугу через ОБУ "Уполномоченный многофункциональный центр предоставления государственных и муниципальных услуг Липецкой области" (далее - ОБУ "УМФЦ Липецкой области") в соответствии с соглашением о взаимодействии, заключенным между ОБУ "УМФЦ Липецкой области" и департаментом градостроительства и архитектуры администрации города Липецка, предоставляющим муниципальную услугу.

(абзац введен [постановлением](#) администрации г. Липецка от 16.08.2016 N 1435)

Место нахождения, справочные телефоны, электронные адреса и график работы структурных подразделений ОБУ "УМФЦ Липецкой области" приведены в [приложении N 5](#) к настоящему Административному регламенту.

(абзац введен [постановлением](#) администрации г. Липецка от 16.08.2016 N 1435)

(п. 1.4 в ред. [постановления](#) администрации г. Липецка от 27.01.2014 N 61)

2. Стандарт предоставления муниципальной услуги

2.1. Наименование муниципальной услуги - "Подготовка и выдача разрешений на строительство".

2.2. Муниципальная услуга предоставляется департаментом градостроительства и архитектуры администрации города Липецка.

2.3. Результатом предоставления муниципальной услуги является выдача разрешения на строительство или отказ в выдаче разрешения на строительство.

2.4. Срок предоставления муниципальной услуги не должен превышать 10 дней с момента регистрации поступившего заявления с приложением документов, необходимых для предоставления муниципальной услуги, предусмотренных настоящим Административным регламентом.

2.5. Предоставление муниципальной услуги осуществляется в соответствии с:

[Конституцией](#) РФ;

Градостроительным [кодексом](#) РФ;

Федеральным [законом](#) от 06.10.2003 N 131-ФЗ "Об общих принципах организации местного

самоуправления в Российской Федерации";

Федеральным [законом](#) от 27.07.2010 N 210-ФЗ "Об организации предоставления государственных и муниципальных услуг";

абзац утратил силу. - [Постановление](#) администрации г. Липецка от 02.09.2015 N 1561;

[постановлением](#) Правительства Российской Федерации от 16.02.2008 N 87 "О составе разделов проектной документации и требованиях к их содержанию";

[приказом](#) Министерства строительства и жилищно-коммунального хозяйства Российской Федерации от 19.02.2015 N 117/пр "Об утверждении формы разрешения на строительство и формы разрешения на ввод объекта в эксплуатацию";

(в ред. [постановления](#) администрации г. Липецка от 02.09.2015 N 1561)

абзац утратил силу. - [Постановление](#) администрации г. Липецка от 02.09.2015 N 1561;

[Уставом](#) городского округа город Липецк Липецкой области Российской Федерации, принятым решением Липецкого городского Совета депутатов от 24.02.2015 N 990;

(в ред. [постановления](#) администрации г. Липецка от 02.09.2015 N 1561)

[решением](#) Липецкого городского Совета депутатов от 27.08.2013 N 697 "О Положении о департаменте градостроительства и архитектуры администрации города Липецка";

(в ред. [постановления](#) администрации г. Липецка от 27.01.2014 N 61)

и другими правовыми актами.

2.6. Перечень документов, необходимых для подготовки и выдачи разрешения на строительство:

2.6.1. Объекта капитального строительства:

- [заявление](#) о выдаче разрешения на строительство (приложение N 1);

- материалы, содержащиеся в проектной документации (проектная документация разрабатывается согласно [Положению](#) о составе разделов проектной документации и требованиях к их содержанию, утвержденному постановлением Правительства Российской Федерации от 16.02.2008 N 87):

а) пояснительная записка ([пункт 10](#) указанного Положения);

б) схема планировочной организации земельного участка, выполненная в соответствии с градостроительным планом земельного участка, с обозначением места размещения объекта капитального строительства, подъездов и проходов к нему, границ зон действия публичных сервитутов, объектов археологического наследия ([пункт 12](#) указанного Положения);

в) схемы, отображающие архитектурные решения ([пункт 13](#) указанного Положения);

г) сведения об инженерном оборудовании ([пункт 15](#) указанного Положения), сводный план сетей инженерно-технического обеспечения с обозначением мест подключения проектируемого объекта капитального строительства к сетям инженерно-технического обеспечения ([подпункт "о" пункта 12](#) указанного Положения);

д) проект организации строительства объекта капитального строительства ([пункт 23](#) указанного Положения);

е) проект организации работ по сносу или демонтажу объектов капитального строительства, их частей ([пункт 24](#) указанного Положения);

- положительное заключение экспертизы проектной документации объекта капитального строительства (применительно к отдельным этапам строительства в случае, предусмотренном [частью 12.1 статьи 48](#) Градостроительного кодекса Российской Федерации), если такая проектная документация подлежит экспертизе в соответствии со [статьей 49](#) Градостроительного кодекса Российской Федерации, положительное заключение государственной экспертизы проектной документации в случаях, предусмотренных [частью 3.4 статьи 49](#) Градостроительного кодекса Российской Федерации, положительное заключение государственной экологической экспертизы проектной документации в случаях, предусмотренных [частью 6 статьи 49](#) Градостроительного кодекса Российской Федерации;

- согласие всех правообладателей объекта капитального строительства в случае реконструкции такого объекта, за исключением реконструкции многоквартирного дома. В случае реконструкции многоквартирного дома к заявлению о выдаче разрешения на строительство должно быть приложено решение общего собрания собственников помещений в многоквартирном доме, принятое в соответствии с жилищным законодательством, или, если в

результате такой реконструкции произойдет уменьшение размера общего имущества в многоквартирном доме, согласие всех собственников помещений в многоквартирном доме; (в ред. [постановления](#) администрации г. Липецка от 10.12.2014 N 2787)

- в случае проведения реконструкции государственным (муниципальным) заказчиком, являющимся органом государственной власти (государственным органом), Государственной корпорацией по атомной энергии "Росатом", Государственной корпорацией по космической деятельности "Роскосмос", органом управления государственным внебюджетным фондом или органом местного самоуправления, на объекте капитального строительства государственной (муниципальной) собственности, правообладателем которого является государственное (муниципальное) унитарное предприятие, государственное (муниципальное) бюджетное или автономное учреждение, в отношении которого указанный орган осуществляет соответственно функции и полномочия учредителя или права собственника имущества, - соглашение о проведении такой реконструкции, определяющее в том числе условия и порядок возмещения ущерба, причиненного указанному объекту при осуществлении реконструкции;

(абзац введен [постановлением](#) администрации г. Липецка от 10.12.2014 N 2787; в ред. [постановления](#) администрации г. Липецка от 02.09.2015 N 1561)

- копия свидетельства об аккредитации юридического лица, выдавшего положительное заключение негосударственной экспертизы проектной документации, в случае если представлено заключение негосударственной экспертизы проектной документации.

Абзац утратил силу. - [Постановление](#) администрации г. Липецка от 27.01.2014 N 61.

Для решения вопроса о выдаче разрешения на строительство объекта капитального строительства Департамент самостоятельно запрашивает:

- правоустанавливающие документы на земельный участок;

- градостроительный план земельного участка;

- разрешение на отклонение от предельных параметров разрешенного строительства, реконструкции (в случае, если застройщику было предоставлено такое разрешение в соответствии со [статьей 40](#) Градостроительного кодекса Российской Федерации).

Заявитель вправе представить указанные документы по собственной инициативе.

Правоустанавливающие документы на земельный участок направляются заявителем самостоятельно, если указанные документы (их копии или сведения, содержащиеся в них) отсутствуют в Едином государственном реестре прав на недвижимое имущество и сделок с ним;

ж) перечень мероприятий по обеспечению доступа инвалидов к объектам здравоохранения, образования, культуры, отдыха, спорта и иным объектам социально-культурного и коммунально-бытового назначения, объектам транспорта, торговли, общественного питания, объектам делового, административного, финансового, религиозного назначения, объектам жилищного фонда в случае подготовки проектной документации для строительства, реконструкции, капитального ремонта таких объектов, при условии, что экспертиза проектной документации указанных объектов не проводилась в соответствии со [статьей 49](#) Градостроительного кодекса РФ ([пункт 27](#) указанного Положения).

(пп. "ж" введен [постановлением](#) администрации г. Липецка от 16.08.2016 N 1435)

2.6.2. Линейного объекта:

- [заявление](#) о выдаче разрешения на строительство (приложение N 1);

(в ред. [постановления](#) администрации г. Липецка от 10.12.2014 N 2787)

- материалы, содержащиеся в проектной документации (проектная документация разрабатывается согласно [Положению](#) о составе разделов проектной документации и требованиях к их содержанию, утвержденному постановлением Правительства Российской Федерации от 16.02.2008 N 87):

а) пояснительная записка ([пункт 34](#) указанного Положения);

б) схема планировочной организации земельного участка, подтверждающая расположение линейного объекта в пределах красных линий, утвержденных в составе документации по планировке территории ([пункт 35](#) указанного Положения);

в) схемы, отображающие архитектурные решения ([пункт 36](#) указанного Положения);

г) сведения об инженерном оборудовании, сводный план сетей инженерно-технического обеспечения с обозначением мест подключения (технологического присоединения)

проектируемого объекта капитального строительства к сетям инженерно-технического обеспечения ([пункт 36](#) указанного Положения);

(в ред. [постановления](#) администрации г. Липецка от 27.01.2014 N 61)

д) проект организации строительства объекта капитального строительства ([пункт 38](#) указанного Положения);

е) проект организации работ по сносу или демонтажу объектов капитального строительства, их частей ([пункт 39](#) указанного Положения);

- положительное заключение экспертизы проектной документации объекта капитального строительства (применительно к отдельным этапам строительства в случае, предусмотренном [частью 12.1 статьи 48](#) Градостроительного кодекса Российской Федерации), если такая проектная документация подлежит экспертизе в соответствии со [статьей 49](#) Градостроительного кодекса Российской Федерации, положительное заключение государственной экспертизы проектной документации в случаях, предусмотренных [частью 3.4 статьи 49](#) Градостроительного кодекса Российской Федерации, положительное заключение государственной экологической экспертизы проектной документации в случаях, предусмотренных [частью 6 статьи 49](#) Градостроительного кодекса Российской Федерации;

- согласие всех правообладателей объекта капитального строительства в случае реконструкции такого объекта;

- в случае проведения реконструкции государственным (муниципальным) заказчиком, являющимся органом государственной власти (государственным органом), Государственной корпорацией по атомной энергии "Росатом", Государственной корпорацией по космической деятельности "Роскосмос", органом управления государственным внебюджетным фондом или органом местного самоуправления, на объекте капитального строительства государственной (муниципальной) собственности, правообладателем которого является государственное (муниципальное) унитарное предприятие, государственное (муниципальное) бюджетное или автономное учреждение, в отношении которого указанный орган осуществляет соответственно функции и полномочия учредителя или права собственника имущества, - соглашение о проведении такой реконструкции, определяющее в том числе условия и порядок возмещения ущерба, причиненного указанному объекту при осуществлении реконструкции;

(абзац введен [постановлением](#) администрации г. Липецка от 10.12.2014 N 2787; в ред. [постановления](#) администрации г. Липецка от 02.09.2015 N 1561)

- копия свидетельства об аккредитации юридического лица, выдавшего положительное заключение негосударственной экспертизы проектной документации, в случае если представлено заключение негосударственной экспертизы проектной документации.

Абзац утратил силу. - [Постановление](#) администрации г. Липецка от 27.01.2014 N 61.

Для решения вопроса о выдаче разрешения на строительство линейного объекта Департамент самостоятельно запрашивает:

- правоустанавливающие документы на земельный участок;

- реквизиты проекта планировки территории и проекта межевания территории;

(в ред. постановлений администрации г. Липецка от 27.01.2014 N 61, от 02.09.2015 N 1561)

- разрешение на отклонение от предельных параметров разрешенного строительства, реконструкции (в случае, если застройщику было предоставлено такое разрешение в соответствии со [статьей 40](#) Градостроительного кодекса Российской Федерации).

Заявитель вправе представить указанные документы по собственной инициативе.

Правоустанавливающие документы на земельный участок направляются заявителем самостоятельно, если указанные документы (их копии или сведения, содержащиеся в них) отсутствуют в Едином государственном реестре прав на недвижимое имущество и сделок с ним.

2.6.3. Объекта индивидуального жилищного строительства:

- [заявление](#) о выдаче разрешения на строительство (приложение N 3);

- схема планировочной организации земельного участка с обозначением места размещения объекта индивидуального жилищного строительства.

Для решения вопроса о выдаче разрешения на строительство объекта индивидуального жилищного строительства Департамент самостоятельно запрашивает:

- правоустанавливающие документы на земельный участок;

- градостроительный план земельного участка.

Заявитель вправе представить указанные документы по собственной инициативе.

Правоустанавливающие документы на земельный участок направляются заявителем самостоятельно, если указанные документы (их копии или сведения, содержащиеся в них) отсутствуют в Едином государственном реестре прав на недвижимое имущество и сделок с ним.

2.7. Не допускается требовать иные документы для получения разрешения на строительство, за исключением указанных в [пункте 2.6](#) настоящего Административного регламента.

2.8. Утратил силу. - [Постановление](#) администрации г. Липецка от 27.01.2014 N 61.

2.9. Перечень оснований для отказа в предоставлении муниципальной услуги:

- абзац утратил силу. - [Постановление](#) администрации г. Липецка от 27.01.2014 N 61;

- представление неполного комплекта документов, указанных в [пункте 2.6](#) настоящего Административного регламента;

- несоответствие представленных документов требованиям градостроительного плана земельного участка, в случае строительства линейного объекта - требованиям проекта планировки территории и проекта межевания территории, а также требованиям, установленным в разрешении на отклонение от предельных параметров разрешенного строительства, реконструкции;

(в ред. постановлений администрации г. Липецка от 27.01.2014 N 61, от 02.09.2015 N 1561)

- наличие судебных актов, препятствующих предоставлению муниципальной услуги.

2.10. Муниципальная услуга предоставляется на бесплатной основе.

2.11. Максимальный срок ожидания в очереди при подаче документов на получение муниципальной услуги - 15 минут. Максимальный срок ожидания в очереди при получении результата предоставления муниципальной услуги - 10 минут.

(п. 2.11 в ред. [постановления](#) администрации г. Липецка от 27.01.2014 N 61)

2.12. Срок регистрации запроса заявителя о предоставлении муниципальной услуги - в течение рабочего дня.

2.13. Требования к местам предоставления муниципальной услуги.

2.13.1. Прием граждан осуществляется в помещении управления градостроительного контроля в кабинете 322 по адресу: г. Липецк, площадь Театральная, д. 1.

Центральный вход в здание, в котором расположен Департамент, должен быть оборудован пандусом для обеспечения возможности реализации прав инвалидов на получение муниципальной услуги и информационной табличкой (вывеской), содержащей информацию о Департаменте. В помещениях Департамента обеспечивается доступ для инвалидов в соответствии с законодательством Российской Федерации о социальной защите инвалидов.

(абзац введен [постановлением](#) администрации г. Липецка от 08.06.2016 N 969)

При отсутствии возможности оборудовать здание и помещение (место предоставления муниципальной услуги) для приема граждан, являющихся инвалидами, прием осуществляется в специально выделенных для этих целей помещениях (комнатах) на первом этаже здания либо предоставление муниципальной услуги осуществляется по месту жительства инвалида или в дистанционном режиме при наличии возможности такого предоставления.

(абзац введен [постановлением](#) администрации г. Липецка от 08.06.2016 N 969)

2.13.2. Места информирования, предназначенные для ознакомления заявителей с информационными материалами, оборудуются информационными стендами, на которых размещается визуальная и текстовая информация.

К информационным стендам должна быть обеспечена возможность свободного доступа граждан.

На информационных стендах размещается следующая информация:

- номера телефонов, факсов, адрес официального сайта, электронной почты Департамента;

- режим работы Департамента;

- графики личного приема граждан уполномоченными должностными лицами;

- номера кабинетов, где осуществляются прием письменных обращений граждан и устное информирование граждан; фамилии, имена, отчества и должности лиц, осуществляющих прием письменных обращений граждан и устное информирование граждан;

- порядок обжалования решений и действий (бездействия) Департамента, должностных лиц

и муниципальных служащих;

- настоящий Административный регламент.

2.13.3. Помещения для приема заявителей должны быть оборудованы табличками с указанием номера кабинета и должности лица, осуществляющего прием. Место для приема заявителей должно быть оборудовано стулом, иметь место для написания и размещения документов, заявлений.

2.14. Показатели доступности и качества муниципальных услуг.

2.14.1. Показателями доступности муниципальной услуги являются:

1) возможность получать муниципальную услугу своевременно и в соответствии со стандартом предоставления муниципальной услуги;

2) возможность получать полную, актуальную и достоверную информацию о порядке, ходе и результате предоставления муниципальной услуги, в том числе с использованием информационно-коммуникационных технологий;

3) возможность направления заявления в электронной форме;

4) транспортная доступность здания Департамента;

5) размещение информации о порядке предоставления муниципальной услуги на официальном сайте администрации города, информационном стенде.

2.14.2. Показатели качества муниципальной услуги:

1) своевременность предоставления муниципальной услуги;

2) соблюдение стандарта предоставления муниципальной услуги;

3) соблюдение установленных сроков ожидания в очереди при подаче заявления и при получении результата предоставления муниципальной услуги;

4) отсутствие поданных в установленном порядке жалоб на решения и действия (бездействие) Департамента, должностных лиц Департамента.

(п. 2.14 в ред. [постановления](#) администрации г. Липецка от 27.01.2014 N 61)

2.15. Иные требования и особенности предоставления муниципальных услуг.

2.15.1. Информирование заявителей о порядке предоставления муниципальной услуги осуществляется в виде:

- индивидуального информирования;

- публичного информирования.

Информирование проводится в форме:

- устного информирования;

- письменного информирования.

2.15.2. Индивидуальное устное информирование о порядке предоставления муниципальной услуги обеспечивается должностными лицами, осуществляющими предоставление муниципальной услуги (далее - должностные лица), лично либо по телефону.

2.15.3. Заявитель имеет право на получение сведений о стадии прохождения его обращения.

2.15.4. При информировании заявителя о порядке предоставления муниципальной услуги должностное лицо сообщает информацию по следующим вопросам:

- категории заявителей, имеющих право на получение муниципальной услуги;

- перечень документов, требуемых от заявителя, необходимых для получения муниципальной услуги;

- требования к заверению документов и сведений;

- входящие номера, под которыми зарегистрированы в системе делопроизводства заявления и прилагающиеся к ним документы;

- необходимость представления дополнительных документов и сведений.

Информирование по иным вопросам осуществляется только на основании письменного обращения.

При ответе на телефонные звонки должностное лицо должно назвать фамилию, имя, отчество, занимаемую должность и наименование структурного подразделения, предложить гражданину представиться и изложить суть вопроса.

Должностное лицо при общении с заявителем (по телефону или лично) должно корректно и внимательно относиться к заявителю, не унижая его чести и достоинства. Устное информирование

о порядке предоставления муниципальной услуги должно проводиться с использованием официально-делового стиля речи.

Во время разговора необходимо произносить слова четко, избегать параллельных разговоров с окружающими людьми и не прерывать разговор по причине поступления звонка на другой аппарат.

Должностное лицо, осуществляющее устное информирование о порядке предоставления муниципальной услуги, не вправе осуществлять информирование заявителя, выходящее за рамки стандартных процедур и условий предоставления муниципальной услуги.

Должностное лицо, осуществляющее индивидуальное устное информирование о порядке предоставления муниципальной услуги, должно принять все необходимые меры для полного и оперативного ответа на поставленные вопросы. В случае невозможности предоставления полной информации должностное лицо, осуществляющее индивидуальное устное информирование, должно предложить гражданину обратиться за необходимой информацией в письменном виде либо назначить другое удобное для него время для устного информирования по интересующему его вопросу.

2.15.5. Индивидуальное письменное информирование о порядке предоставления муниципальной услуги при письменном обращении гражданина в орган, предоставляющий муниципальную услугу, осуществляется путем направления ответов почтовым отправлением, а также электронной почтой.

При индивидуальном письменном информировании ответ направляется заявителю в течение 30 дней со дня регистрации обращения.

2.15.6. Публичное информирование о порядке предоставления муниципальной услуги осуществляется посредством размещения соответствующей информации в средствах массовой информации, в информационно-телекоммуникационной сети "Интернет" на официальном портале государственных и муниципальных услуг Российской Федерации <http://gosuslugi.ru>, на региональном портале государственных и муниципальных услуг Липецкой области <http://pgu.admlr.lipetsk.ru>, на официальном сайте администрации города Липецка, а также на информационных стендах в месте предоставления услуги.

(в ред. [постановления](#) администрации г. Липецка от 02.09.2015 N 1561)

3. Состав, последовательность и сроки выполнения административных процедур, требования к порядку их выполнения, в том числе особенности выполнения административных процедур в электронной форме, а также особенности выполнения административных процедур в многофункциональном центре

(в ред. [постановления](#) администрации г. Липецка от 10.12.2014 N 2787)

3.1. [Блок-схема](#) предоставления муниципальной услуги приведена в приложении N 4 к настоящему Административному регламенту.

3.2. Предоставление муниципальной услуги включает в себя следующие административные процедуры:

- прием и регистрация заявления и комплекта документов;
- рассмотрение заявления о предоставлении муниципальной услуги и представленных документов на соответствие требованиям действующего законодательства;
- выдача разрешения на строительство объектов капитального строительства либо отказа в предоставлении муниципальной услуги;

(в ред. [постановления](#) администрации г. Липецка от 27.01.2014 N 61)

- абзац утратил силу. - [Постановление](#) администрации г. Липецка от 27.01.2014 N 61.

3.3. Последовательность и сроки выполнения административных процедур, а также требования к порядку их выполнения.

3.3.1. Прием и регистрация заявления и комплекта документов.

Основанием для начала процедуры является обращение заявителя в адрес начальника

управления градостроительного контроля департамента градостроительства и архитектуры администрации города Липецка о выдаче разрешения на строительство.

(в ред. [постановления](#) администрации г. Липецка от 02.09.2015 N 1561)

Максимальный срок выполнения действия специалистом составляет 1 день.

Заявление подается физическим или юридическим лицом или уполномоченным им лицом в управление градостроительного контроля Департамента (кабинет N 322) либо направляется заказным почтовым отправлением.

(в ред. [постановления](#) администрации г. Липецка от 02.09.2015 N 1561)

К заявлению должны быть приложены документы, указанные в [пункте 2.6](#) настоящего Административного регламента.

Для получения муниципальной услуги заявителям предоставляется возможность подачи заявления о выдаче разрешения на строительство и документов, необходимых для предоставления муниципальной услуги, в форме электронного документа через Портал государственных и муниципальных услуг Липецкой области (<http://pgu.admlr.lipetsk.ru>) путем заполнения специальной интерактивной формы (с предоставлением возможности автоматической идентификации (нумерации) обращений).

При обращении заявителя за предоставлением муниципальной услуги в электронной форме заявление о выдаче разрешения на строительство и прилагаемые к нему документы подписываются электронной подписью, выданной любым аккредитованным удостоверяющим центром.

Для заявителей обеспечивается возможность осуществлять с использованием Портала государственных и муниципальных услуг Липецкой области получение сведений о ходе выполнения запроса о предоставлении муниципальной услуги.

При направлении заявления и документов в форме электронных документов обеспечивается возможность направления заявителю в 2-дневный срок со дня получения заявления и документов сообщения в электронном виде, подтверждающего их прием и регистрацию.

При поступлении заявления о выдаче разрешения на строительство и документов в электронном виде датой и временем получения документов считаются дата и время поступления полного комплекта документов, указанных в [пункте 2.6](#) настоящего Административного регламента и представляемых заявителем самостоятельно.

Абзац утратил силу. - [Постановление](#) администрации г. Липецка от 16.08.2016 N 1435.

Специалист управления градостроительного контроля Департамента (далее - специалист), принявший заявление с документами, обеспечивает направление заявления в организационно-правовой отдел Департамента для регистрации.

(в ред. [постановления](#) администрации г. Липецка от 02.09.2015 N 1561)

Критерием принятия решения является поступление заявления в департамент градостроительства и архитектуры администрации города Липецка.

Результатом выполнения данной процедуры является регистрация заявления и направление его на рассмотрение.

Результат выполнения административной процедуры фиксируется в электронной форме с использованием ресурсов электронного документооборота.

(п. 3.3.1 в ред. [постановления](#) администрации г. Липецка от 10.12.2014 N 2787)

3.3.2. Рассмотрение заявления о предоставлении муниципальной услуги и представленных документов на соответствие требованиям действующего законодательства.

Основанием для начала административной процедуры является поступление заявления и приложенных к нему документов на рассмотрение к уполномоченному специалисту Департамента.

Максимальный срок выполнения действия специалистом составляет 5 дней.

Ответственными должностными лицами за выполнение данной административной процедуры являются специалисты управления градостроительного контроля Департамента.

Специалист рассматривает заявление с приложенным комплектом документов и направляет запросы в рамках межведомственного информационного взаимодействия.

При рассмотрении заявления специалист проверяет:

- законность и обоснованность поданного заявления;
- необходимость направления запроса по каналам СМЭВ;
- наличие документов, необходимых для принятия решения о выдаче разрешения на строительство;

- соответствие проектной документации или схемы планировочной организации земельного участка с обозначением места размещения объекта индивидуального жилищного строительства требованиям градостроительного плана земельного участка либо в случае строительства линейного объекта - требованиям проекта планировки территории и проекта межевания территории, а также красным линиям. В случае выдачи лицу разрешения на отклонение от предельных параметров разрешенного строительства, реконструкции проводится проверка проектной документации или указанной схемы планировочной организации земельного участка на соответствие требованиям, установленным в разрешении на отклонение от предельных параметров разрешенного строительства, реконструкции.

(в ред. постановлений администрации г. Липецка от 27.01.2014 N 61, от 02.09.2015 N 1561)

Критерием принятия решения является соответствие представленных документов требованиям действующего законодательства и настоящего Административного регламента.

Результатом административной процедуры является подготовка разрешения на строительство объектов капитального строительства либо отказа в предоставлении муниципальной услуги.

3.3.3. Выдача разрешения на строительство объектов капитального строительства либо отказа в предоставлении муниципальной услуги.

(в ред. постановления администрации г. Липецка от 27.01.2014 N 61)

Основанием для начала указанной процедуры является проведенная проверка на наличие необходимого комплекта документов и соответствие их требованиям действующего законодательства.

Максимальный срок выполнения действия специалистом составляет 4 дня.

(в ред. постановления администрации г. Липецка от 27.01.2014 N 61)

Ответственными должностными лицами за выполнение данной административной процедуры являются специалисты управления градостроительного контроля Департамента.

3.3.3.1. При отсутствии оснований, предусмотренных п. 2.9 настоящего Административного регламента, специалистом подготавливается проект разрешения на строительство.

Подготовленное разрешение на строительство подписывается начальником управления градостроительного контроля департамента градостроительства и архитектуры администрации города Липецка.

(в ред. постановления администрации г. Липецка от 02.09.2015 N 1561)

Экземпляр разрешения на строительство выдается лично заявителю или его уполномоченному представителю непосредственно по месту подачи заявления в десятидневный срок со дня подачи заявления.

В случае поступления заявления и документов через Портал государственных и муниципальных услуг Липецкой области заявителю направляется информация о предоставлении муниципальной услуги и электронный образ разрешения на строительство.

(п. 3.3.3.1 в ред. постановления администрации г. Липецка от 10.12.2014 N 2787)

3.3.3.2. При наличии оснований согласно пункту 2.9 настоящего Административного регламента заявителю направляется письменное уведомление об отказе в предоставлении муниципальной услуги с указанием причин, послуживших основанием для отказа в предоставлении муниципальной услуги (приложение N 6).

(в ред. постановления администрации г. Липецка от 16.08.2016 N 1435)

Уведомление об отказе в предоставлении муниципальной услуги подписывается начальником управления градостроительного контроля департамента градостроительства и архитектуры администрации города Липецка и в десятидневный срок со дня подачи заявления направляется заявителю.

(в ред. постановления администрации г. Липецка от 02.09.2015 N 1561)

В случае поступления заявления и документов через Портал государственных и муниципальных услуг Липецкой области заявителю направляется информация об отказе в

предоставлении муниципальной услуги и электронный образ соответствующего уведомления.

Данный отказ не препятствует повторному обращению заявителя с заявлением с приложением полного комплекта документов, установленного настоящим Административным регламентом, оформленного в соответствии с требованиями действующего законодательства.

Результатом выполнения указанной административной процедуры является выдача разрешения на строительство либо направление уведомления об отказе в предоставлении муниципальной услуги.

Результат выполнения административной процедуры фиксируется в электронной форме с использованием ресурсов электронного документооборота.

(п. 3.3.3.2 в ред. [постановления](#) администрации г. Липецка от 10.12.2014 N 2787)

4. Формы контроля за исполнением Административного регламента

4.1. Текущий контроль за соблюдением последовательности действий, определенных административными процедурами по предоставлению муниципальной услуги, и принятием решений осуществляется должностными лицами Департамента, ответственными за организацию работы по предоставлению муниципальной услуги.

Текущий контроль осуществляется путем проведения должностным лицом, ответственным за организацию работы по предоставлению муниципальной услуги, проверок соблюдения и исполнения сотрудниками положений настоящего Административного регламента.

4.2. Текущий контроль может носить плановый характер (осуществляться на основании полугодовых или годовых планов работы Департамента) и внеплановый (проводиться по конкретному обращению заявителя или иных заинтересованных лиц). При проверке могут рассматриваться все вопросы, связанные с предоставлением муниципальной услуги (комплексные проверки), или вопросы, связанные с исполнением отдельных административных процедур (тематические проверки).

4.3. Должностные лица Департамента за решения и действия (бездействие), принимаемые (осуществляемые) ими в ходе предоставления муниципальной услуги, несут ответственность в соответствии с законодательством Российской Федерации.

5. Досудебный (внесудебный) порядок обжалования решений и действий (бездействия) органа, предоставляющего муниципальную услугу, а также должностных лиц и муниципальных служащих (в ред. [постановления](#) администрации г. Липецка от 10.12.2014 N 2787)

5.1. Действия (бездействие) должностных лиц, а также принятые ими решения в ходе предоставления муниципальной услуги могут быть обжалованы. Основанием для начала досудебного (внесудебного) обжалования является поступление от заявителя (уполномоченного лица) жалобы (обращения) в Департамент в письменной форме в виде почтового отправления, в электронной форме, с использованием информационно-телекоммуникационной сети "Интернет", официального сайта Департамента, Портала государственных и муниципальных услуг Липецкой области, а также принятой при личном приеме заявителя.

Жалоба может быть подана в порядке, установленном административным регламентом, либо в порядке, установленном антимонопольным законодательством Российской Федерации, в антимонопольный орган.

(абзац введен [постановлением](#) администрации г. Липецка от 16.08.2016 N 1435)

5.2. Жалоба должна содержать:

1) наименование органа, предоставляющего муниципальную услугу, должностного лица органа, предоставляющего муниципальную услугу, либо муниципального служащего, решение и действие (бездействие) которого обжалуются;

2) фамилию, имя, отчество (последнее - при наличии), сведения о месте жительства

заявителя - физического лица либо наименование, сведения о месте нахождения заявителя - юридического лица, а также номер (номера) контактного телефона, адрес (адреса) электронной почты (при наличии) и почтовый адрес, по которым должен быть направлен ответ заявителю;

3) сведения об обжалуемых решениях и действиях (бездействии) органа, предоставляющего муниципальную услугу, должностного лица органа, предоставляющего муниципальную услугу, либо муниципального служащего;

4) доводы, на основании которых заявитель не согласен с решением и действием (бездействием) органа, предоставляющего муниципальную услугу, должностного лица органа, предоставляющего муниципальную услугу, либо муниципального служащего. Заявителем могут быть представлены документы (при наличии), подтверждающие доводы заявителя, либо их копии.

5.3. При получении жалобы, в которой содержатся нецензурные либо оскорбительные выражения, угрозы жизни, здоровью и имуществу должностного лица, а также членов его семьи, Департамент вправе оставить жалобу без ответа по существу поставленных в жалобе вопросов и сообщить заявителю о недопустимости злоупотребления правом.

Если текст жалобы не поддается прочтению, ответ на жалобу не дается, о чем сообщается заявителю, направившему жалобу, в письменном виде, если его почтовый адрес поддается прочтению.

Если в жалобе содержится вопрос, на который заявителю неоднократно давались письменные ответы по существу в связи с ранее направляемыми жалобами, и при этом в жалобе не приводятся новые доводы или обстоятельства, должностное лицо, ответственное за рассмотрение жалобы, вправе принять решение о безосновательности очередного обращения и прекращении переписки с заявителем по данному вопросу. О данном решении заявитель, направивший жалобу, уведомляется в письменном виде.

5.4. Должностные лица, которым может быть адресована жалоба заявителя:

- заместителю главы администрации города Липецка - председателю департамента градостроительства и архитектуры по адресу: 398019, г. Липецк, пл. Театральная, 1, кабинет N 219, тел. (4742) 77-36-65;

- главе города Липецка по адресу: 398001, г. Липецк, ул. Советская, 5, тел. (4742) 23-04-53, 22-37-60;

- в иные органы в соответствии с законодательством Российской Федерации.

5.5. Жалоба подлежит рассмотрению должностным лицом, ответственным за рассмотрение жалобы, в течение пятнадцати рабочих дней со дня регистрации, а в случае обжалования отказа Департамента в приеме документов у заявителя либо в исправлении допущенных опечаток и ошибок или в случае обжалования нарушения установленного срока таких исправлений - в течение пяти рабочих дней со дня ее регистрации.

5.6. По результатам рассмотрения жалобы должностное лицо, ответственное за рассмотрение жалобы, принимает решение об удовлетворении требований заявителя либо об отказе в их удовлетворении.

Заявителю в письменной форме и по желанию заявителя в электронной форме направляется мотивированный ответ о результатах рассмотрения жалобы.

В.П.ИВАНОВ

Приложение N 1
к административному регламенту

Список изменяющих документов
(в ред. постановлений администрации г. Липецка
от 10.12.2014 N 2787, от 02.09.2015 N 1561, от 16.08.2016 N 1435)

Начальнику управления градостроительного
контроля департамента градостроительства и
архитектуры администрации города Липецка

Застройщик _____
(наименование, место нахождения,

адрес, телефон, факс (для юридического лица);

фамилия, имя, отчество,

место жительства, номер контактного

телефона (для физического лица)

ЗАЯВЛЕНИЕ
о выдаче разрешения на строительство

Прошу выдать разрешение на строительство (реконструкцию)

(наименование объекта капитального строительства в соответствии с проектной

документацией, наименование этапа строительства)

на земельном участке, расположенном по адресу _____

(полный или строительный адрес объекта капитального строительства,

кадастровый номер земельного участка)

сроком на _____ месяца(ев)
(согласно проекту организации
строительства)

При этом сообщаю:
проектная документация на строительство (реконструкцию) объекта разработана

(наименование проектной организации)
заключение экспертизы проектной документации (в случае необходимости)

(дата выдачи и номер заключения, наименование органа, выдавшего заключение)

Краткие проектные характеристики объекта _____
_____.

Дополнительно информирую:
Финансирование строительства (реконструкции) будет осуществляться за
счет средств _____
(застройщика, соответствующего бюджета)

Строительство (реконструкция) будет осуществляться подрядным
(хозяйственным) способом _____
(наименование лица, осуществляющего строительство,

адрес, ФИО руководителя и номер контактного телефона)

Право на выполнение работ по строительству (реконструкции)
подтверждается _____
(дата выдачи и номер свидетельства о допуске к работам,

наименование организации, выдавшей свидетельство о допуске к работам)

Строительный контроль будет осуществлять _____
(наименование лица,

осуществляющего строительный контроль, ФИО руководителя, адрес и номер
контактного телефона)

Право на выполнение работ по осуществлению строительного контроля
подтверждается _____
(дата выдачи и номер свидетельства о допуске к работам,

наименование организации, выдавшей свидетельство о допуске к работам)

Обязуюсь:

1) обо всех изменениях, связанных с приведенными в настоящем заявлении сведениями, сообщать в управление градостроительного контроля департамента градостроительства и архитектуры администрации города Липецка;

2) руководствуясь [частью 18 статьи 51](#) Градостроительного кодекса Российской Федерации, в течение десяти дней со дня получения разрешения на строительство безвозмездно передать в департамент градостроительства и архитектуры администрации города Липецка сведения о площади, о высоте и количестве этажей планируемого объекта капитального строительства, о сетях инженерно-технического обеспечения, один экземпляр копии результатов инженерных изысканий и по одному экземпляру копий разделов проектной документации, предусмотренных [пунктами 2, 8 - 10 и 11.1 части 12 статьи 48](#) Градостроительного кодекса Российской Федерации, для размещения в информационной системе обеспечения градостроительной деятельности.

К настоящему заявлению прилагаются документы согласно [описи](#) (приложение).

Застройщик _____
(должность)

(подпись)

(расшифровка подписи)

М.П.

"__" _____ 20__ г.

Приложение
к заявлению о выдаче
разрешения на строительство
от "__" _____ 20__ года

Опись документов,
предоставляемых застройщиком в департамент градостроительства и архитектуры
администрации города Липецка для получения разрешения на строительство

N	Наименование документа	Количество экземпляров	Количество листов в одном экземпляре
1.	Правоустанавливающие документы на земельный ¹ участок (указываются вид документа, реквизиты)		
2.	Градостроительный план ² земельного участка (указываются реквизиты) или в случае выдачи разрешения на строительство линейного объекта реквизиты проекта планировки территории и проекта межевания территории		
3.	Материалы, содержащиеся в проектной документации (проектная документация разрабатывается согласно Положению о составе разделов проектной документации и требованиях к их содержанию, утвержденному постановлением Правительства		

<p>Российской Федерации от 16.02.2008 N 87):</p> <ul style="list-style-type: none">а) пояснительная записка;б) схема планировочной организации земельного участка, выполненная в соответствии с градостроительным планом земельного участка, с обозначением места размещения объекта капитального строительства, подъездов и проходов к нему, границ зон действия публичных сервитутов, объектов археологического наследия;в) схема планировочной организации земельного участка, подтверждающая расположение линейного объекта в пределах красных линий, утвержденных в составе документации по планировке территории применительно к линейным объектам;г) схемы, отображающие архитектурные решения;д) сведения об инженерном оборудовании, сводный план сетей инженерно-технического обеспечения с обозначением мест подключения проектируемого объекта капитального строительства к сетям инженерно-технического обеспечения;е) проект организации строительства объекта капитального строительства;ж) проект организации работ по сносу или демонтажу объектов капитального строительства, их частей;з) перечень мероприятий по обеспечению доступа инвалидов к объектам здравоохранения, образования, культуры, отдыха, спорта и иным объектам социально-культурного и коммунально-бытового назначения, объектам транспорта, торговли, общественного питания, объектам делового, административного, финансового, религиозного назначения, объектам жилищного фонда в случае подготовки проектной документации для строительства, реконструкции, капитального ремонта		
---	--	--

	таких объектов, при условии, что экспертиза проектной документации указанных объектов не проводилась в соответствии со статьей 49 Градостроительного кодекса РФ		
4.	Положительное заключение экспертизы проектной документации объекта капитального строительства (применительно к отдельным этапам строительства в случае, предусмотренном частью 12.1 статьи 48 Градостроительного кодекса Российской Федерации), если такая проектная документация подлежит экспертизе в соответствии со статьей 49 Градостроительного кодекса Российской Федерации, положительное заключение государственной экспертизы проектной документации в случаях, предусмотренных частью 3.4 статьи 49 Градостроительного кодекса Российской Федерации, положительное заключение государственной экологической экспертизы проектной документации в случаях, предусмотренных частью 6 статьи 49 Градостроительного кодекса Российской Федерации (указываются реквизиты)		
5.	Разрешение на отклонение от предельных параметров разрешенного строительства, 3 реконструкции (в случае, если застройщику было предоставлено такое разрешение в соответствии со статьей 40 Градостроительного кодекса Российской Федерации) (указываются реквизиты)		
6.	Согласие всех правообладателей объекта капитального		

	строительства в случае реконструкции такого объекта (в случае реконструкции многоквартирного дома, в зависимости от требований жилищного и градостроительного законодательства - решение общего собрания собственников помещений в многоквартирном доме или согласие всех собственников помещений в многоквартирном доме)		
7.	В случае проведения реконструкции государственным (муниципальным) заказчиком, являющимся органом государственной власти (государственным органом), Государственной корпорацией по атомной энергии "Росатом", органом управления государственным внебюджетным фондом или органом местного самоуправления, на объекте капитального строительства государственной (муниципальной) собственности, правообладателем которого является государственное (муниципальное) унитарное предприятие, государственное (муниципальное) бюджетное или автономное учреждение, в отношении которого указанный орган осуществляет соответственно функции и полномочия учредителя или права собственника имущества, - соглашение о проведении такой реконструкции, определяющее в том числе условия и порядок возмещения ущерба, причиненного указанному объекту при осуществлении реконструкции		
8.	Копия свидетельства об аккредитации юридического лица, выдавшего положительное заключение негосударственной экспертизы проектной документации (в случае, если представлено заключение негосударственной экспертизы проектной документации) (указываются реквизиты)		

Застройщик _____

(должность)

(подпись)

(расшифровка подписи)

М.П.

"__" _____ 20__ г.

1

Документ получается департаментом градостроительства и архитектуры по каналам СМЭВ.

2

Документ получается департаментом градостроительства и архитектуры по каналам СМЭВ.

3

Документ получается департаментом градостроительства и архитектуры по каналам СМЭВ.

Е.А.ГУБАНОВ

Приложение N 2
к административному регламенту

ЗАЯВЛЕНИЕ
О ВЫДАЧЕ РАЗРЕШЕНИЯ НА СТРОИТЕЛЬСТВО ЛИНЕЙНОГО ОБЪЕКТА

Утратило силу. - [Постановление](#) администрации г. Липецка от 10.12.2014 N 2787.

Список изменяющих документов
(в ред. постановлений администрации г. Липецка
от 10.12.2014 [N 2787](#), от 02.09.2015 [N 1561](#))

Начальнику управления градостроительного
контроля департамента градостроительства и
архитектуры администрации города Липецка

Застройщик _____
(наименование, место нахождения,

адрес, телефон, факс (для юридического лица);

фамилия, имя, отчество,

место жительства, номер контактного

телефона (для физического лица)

ЗАЯВЛЕНИЕ
о выдаче разрешения на строительство

Прошу выдать разрешение на строительство (реконструкцию, завершение
строительства) индивидуального жилого дома на земельном участке,
расположенном по адресу _____
(полный или строительный адрес объекта капитального
строительства,

кадастровый номер земельного участка)

При этом сообщаю:
право на пользование землей закреплено _____
(наименование документа на право владения, пользования,
распоряжения земельным участком, дата выдачи и номер документа)
_____.

Приложение:

1. Правоустанавливающие документы на земельный участок на _____ л.
в _____ экз. 1
2. Градостроительный план земельного участка на _____ л. в _____ экз. 2
3. Схема планировочной организации земельного участка с обозначением
места размещения объекта индивидуального жилищного строительства на _____ л.
в _____ экз.

Застройщик

(подпись)

(расшифровка подписи)

"__" _____ 20__ г.

1

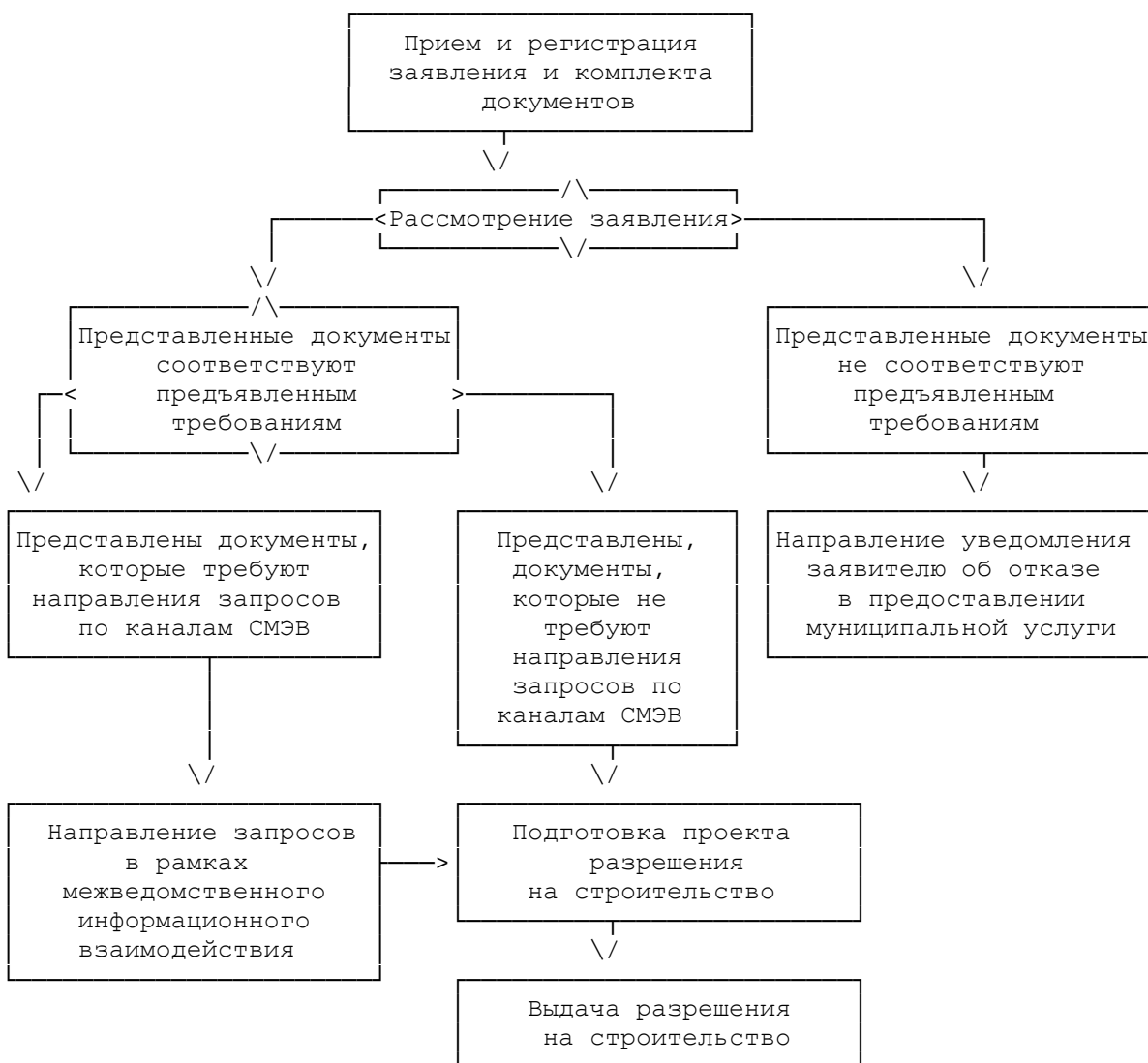
Документ получается департаментом градостроительства и архитектуры по
каналам СМЭВ.

2

Документ получается департаментом градостроительства и архитектуры по
каналам СМЭВ.

Е.А.ГУБАНОВ

**БЛОК-СХЕМА
ПРЕДОСТАВЛЕНИЯ МУНИЦИПАЛЬНОЙ УСЛУГИ "ПОДГОТОВКА И ВЫДАЧА
РАЗРЕШЕНИЙ НА СТРОИТЕЛЬСТВО"**



**МЕСТОНАХОЖДЕНИЕ, ГРАФИК РАБОТЫ, ТЕЛЕФОНЫ, АДРЕСА ЭЛЕКТРОННОЙ
ПОЧТЫ СТРУКТУРНЫХ ПОДРАЗДЕЛЕНИЙ ОБУ "УМФЦ ЛИПЕЦКОЙ ОБЛАСТИ"**

Список изменяющих документов

(введено постановлением администрации г. Липецка от 16.08.2016 N 1435)

Наименование организации	Почтовый адрес	График работы	Телефоны, факс, электронная почта
Липецкий филиал ОБУ "Уполномоченный многофункциональный центр Липецкой области"	398001, г. Липецк, пл. Победы, д. 6а	Понедельник, среда, пятница с 8.00 до 18.00, вторник, четверг с 8.00 до 20.00, суббота с 8.00 до 14.00, без перерыва	(4742) 25 77 25 lipetsk@umfc48.ru
Липецкий городской отдел N 1 ОБУ "Уполномоченный многофункциональный центр Липецкой области"	398004, г. Липецк, ул. Теперика, д. 1	Понедельник, среда, пятница с 8.00 до 18.00, вторник, четверг с 8.00 до 20.00, суббота с 8.00 до 14.00, без перерыва	(4742) 38 84 14, 38 83 90 teperika@umfc48.ru
Липецкий городской отдел N 2 ОБУ "Уполномоченный	398036, г. Липецк, ул. Кривенкова, д.	Понедельник, среда, пятница с 8.00 до	(4742) 72 72 76 krivenkova@umfc48.ru

многофункциональный центр Липецкой области"	11а	18.00, вторник, четверг с 8.00 до 20.00, суббота с 8.00 до 14.00, без перерыва	
Липецкий городской отдел N 3 ОБУ "Уполномоченный многофункциональный центр Липецкой области"	398007, г. Липецк, ул. 40 лет Октября, д. 25	Понедельник, среда, пятница с 8.00 до 18.00, вторник, четверг с 8.00 до 20.00, суббота с 8.00 до 14.00, без перерыва	(4742) 48 39 01, 52 21 42 mfcsokol@umfc48.ru

Приложение N 6
к Административному регламенту

Список изменяющих документов
(введено [постановлением](#) администрации г. Липецка
от 16.08.2016 N 1435)

полное наименование юридического лица

(физического лица)

(почтовый индекс, адрес, телефон, факс,

адрес электронной почты (при наличии))

УВЕДОМЛЕНИЕ

об отказе в выдаче разрешения на строительство

По результатам рассмотрения заявления _____

(Полное наименование юридического или физического лица)

от _____ 20__ г. о выдаче разрешения на строительство

(полное наименование объекта капитального строительства, наименование этапа строительства и прилагаемых к нему документов) департамент градостроительства и архитектуры администрации города Липецка уведомляет Вас об отказе в выдаче разрешения на строительство.

Причины отказа _____

(указываются причины отказа со ссылкой на нормы
Градостроительного кодекса Российской Федерации)

В соответствии с [ч. 14 ст. 51](#) Градостроительного кодекса Российской Федерации отказ в выдаче разрешения на строительство может быть оспорен застройщиком в судебном порядке.

Начальник Управления
градостроительного контроля
департамента

(подпись)

(ФИО)

"__" _____ 20__
